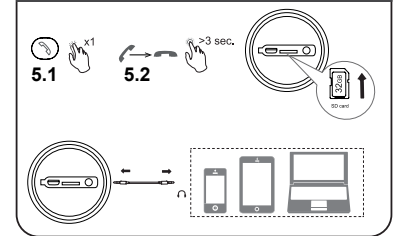


Wireless speaker

CNS-CBTSP5
Quick Guide v 1.1

5. Handsfree mode and Aux



EN

Quick guide

Wireless speaker

Features

BT version 5.0

Working range: up to 8 m
Running time: up to 5 h
Sources: BT, AUX, micro-SD
Playback from Micro-SD card, max. 32GB

Handsfree function

Power: 3W*2
Compatibility: OS iOS/Android

3. Bluetooth pairing

3.1 Press and hold power button for few seconds from the OFF position. When blue LED indicator is blinking,

BA

Uputstvo.

Bežični zvučnici

Karakteristike

BT verzija 5.0

Radni raspon: do 8 m
Vrijeme rada: do 5 sati
Izvorci: BT, AUX, micro-SD
Reprodukcija sa Micro-SD kartice, max. 32 GB

Funkcija handsfree

Snaga: 3W*2
Kompatibilnost: OS iOS / Android

3. Bluetooth pairing

3.1 Pritisnite i držite dugme za uključivanje nekoliko sekundi iz položaja OFF (isključeno). Kada plavi LED indikator zatreperi, zvučnik se može upariti.

4. Bluetooth mode

4.1 Pritisnite i držite dugme za uključivanje nekoliko sekundi iz položaja OFF (isključeno). Kada plavi LED indikator zatreperi, zvučnik se može upariti.

5. Handsfree mode and Aux

5.1 You can answer a call by one gentle touching the call button.

5.2 You can decline a call by holding the call button for about 3 seconds.

5.3 Insert the AUX cable (not included) to the correct port. Control your music with your device.

2. Accumulator charging

2.1 Prior to the first use the accumulator should be charged with the attached USB cable.

The red LED indicates that the speaker is being charged, when the charging is complete, it will go out.

2.2 The audio signal warns about the low battery.

1. Package content

1. Wireless speaker. 2. USB cable. 3. Quick Guide.

BG

Кратко ръководство

Bežičни високоговорител

Bluetooth версия 5.0

Работен обхват:

до 8 м

Време на работа:

до 5 часа

Източници:

BT, AUX, micro-SD възпроизвеждат от Micro-SD карта с максимален капацитет 32G

Функция за свободни ръце

Мощност: 3W*2
Съвместимост: OS iOS / Android

1. Съдържание на кутията:

1. Bežična tonkolona
2. USB кабел
3. Кратко ръководство

3. Ръчителен бутон

3.1 Pritisnite i držite dugme za uključivanje nekoliko sekundi iz položaja OFF (isključeno). Kada plavi LED indikator zatreperi, zvučnik se može upariti.

4. Bluetooth mode

4.1 Pritisnite i držite dugme za uključivanje nekoliko sekundi iz položaja OFF (isključeno). Kada plavi LED indikator zatreperi, zvučnik se može upariti.

5. Handsfree mode and Aux

5.1 You can answer a call by one gentle touching the call button.

5.2 You can decline a call by holding the call button for about 3 seconds.

5.3 Insert the AUX cable (not included) to the correct port. Control your music with your device.

2. Accumulator charging

2.1 Prior to the first use the accumulator should be charged with the attached USB cable.

The red LED indicates that the speaker is being charged, when the charging is complete, it will go out.

2.2 The audio signal warns about the low battery.

1. Package content

1. Wireless speaker. 2. USB cable. 3. Quick Guide.

HU

Használati útmutató

Vezetékes nélküli hangszóró

Termékleírások

BT verzió 5.0

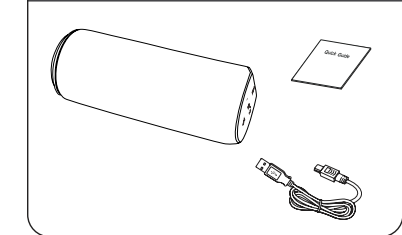
Működési távolság: max. 8m
Működési idő: max. 5h
Források: BT, AUX, micro-SD
Kihangosítás: funkció, SD kártya kezelés 32GB-ig

Teljesítmény: 3W*2
iOS / Android kompatibilitás

1. Az értékesítési csomag tartalma

1. Hangszóró 2. USB kábel
3. Használati útmutató

1. Package



Warranty

EN: For the detailed information regarding warranty terms, please refer to: <http://canyon.eu/warranty-terms/>

BA: Detaljnije informacije o uslovima garancije pogledajte na: <http://canyon.eu/warranty-terms/>

BG: За повече информация относно гаранционните условия, моля посетете: <http://canyon.bg/ogranicheniya-nagarantsiyata/>

CZ: Kompletní záruční podmínky najdete na stránce: <http://czech.canyon.eu/zarucni-podminky/>

HU: A részletes garanciális információk megtekintéséhez látogasson el a <http://hungary.canyon.eu/a-korlatozott-jotallas/>

the speaker can be paired.

3.2 Open phone, tablet Bluetooth settings, or another Bluetooth audio device and select Canyon BT Speaker.

After the device has been connected, the LED stops blinking and remains in ON mode.

4. Bluetooth mode

Muste Play back

Select a song, a performer, genre or a play list in your phone, tablet or other audio Bluetooth-supporting devices.

4.1 Press play back/pause button to start or pause music.

4.2 For forward/backward winding press a relevant button once gently.

3. Bluetooth uparivanje

3.1 Pritisnite i držite dugme za uključivanje nekoliko sekundi iz položaja OFF (isključeno). Kada plavi LED indikator zatreperi, zvučnik se može upariti.

3.2 Uključite telefon, tablet ili drugi audio uređaj i odaberite Canyon BT Speaker.

Nakon konekcije uređaja putm Bluetooth, LED svjetlo prestaja da blinka i uređaj ostaje u modu rada.

4. Bluetooth način rada

Izaberite pjesmu, izvođača, vrstu muzike ili listu pjesama na vašem telefonu, tabletu ili drugom audio uređaju koji podržava Bluetooth.

4.1 Pritisnite tisku Play/Pause za puštanje muzike ili pauzu.

4.2 Za premošavanje naprijed/nazad pritisnete leko vednjé sÿotvetnitie butoni.

4.3 Za reguliranje na silata na zvuka natisonete i zadrÿkete butone napred/nazad za 5 sekundi.

Zadrÿkneto na butona "napred" ſe dovede do uvelicuvane na silata na zvuka, dokato "nazad" - do namaluvane na sila.

5. Režim "Hands-free"

5.1 Mòžete da odgovorite na poziv na telefonu sa laganim pritiskom na tisku za poziv

5.2 Mòžete odbiti poziv drÿeži 3 sekunde tisku za poziv

5.3 Umetnite AUX kabeł (nije isporuĉen) u odgovarajući prikljuĉak. Upravljajte svojom muzikom playlistom pomoću uređaja.

2. Zaređdane na baterijata

2.1 Baterijata trÿbva da se zaređdi predi prvoto upotrebe, bateriju je potrebno napuniti koristeći priložen USB kabeł.

Srveno LED svjetlo je indikator punjenja baterije. Iskljuĉite ſe nakon ſto se baterijata napuni.

2.2 Audio signal se javlja kao indikator prazne baterije

1. Sadržaj ambalaze

1. Bežični zvučnici. 2. USB kabl. 3. Uputstvo.

2. Punjenje baterije

2.1 Prije prve upotrebe, bateriju je potrebno napuniti koristeći priložen USB kabl.

Srveno LED svjetlo je indikator punjenja baterije. Isključite se nakon što se baterija napuni.

2.2 Audio signal se javlja kao indikator prazne baterije

3. Svъръзване през Bluetooth, рестартиране

3.1 Pritisnite i držite dugme za uključivanje nekoliko sekundi iz položaja OFF (isključeno). Kada plavi LED indikator zatreperi, zvučnik se može upariti.

3.2 Otvorete Bluetooth nastrójnikite na Vašeto mobilno ustrojstvo i izberete visok Canyon BT ot spisÿka za sroduvanje. Sled kat ustrojството se svъръзva, svetodiodъt spiра da miga i ostava в режим ON

4. Režim Bluetooth

Musika воспроизведение. Изберете песен, изпълнител, жанр или плейлист в телефона, tableta или други аудио устройства, поддържащи Bluetooth.

4.1 Pritisnite tisku Play/Pause za puštanje muzike ili pauzu.

4.2 Za premošavanje naprijed/nazad pritisnete leko vednjé sÿotvetnitie butoni.

4.3 Za reguliranje na silata na zvuka natisonete i zadrÿkete butone napred/nazad za 5 sekundi.

Zadrÿkneto na butona "napred" ſe dovede do uvelicuvane na silata na zvuka, dokato "nazad" - do namaluvane na sila.

5. Režim "Hands-free"

5.1 Mòžete da odgovorite na poziv na telefonu sa laganim pritiskom na tisku za poziv

5.2 Mòžete odbiti poziv drÿeži 3 sekunde tisku za poziv

5.3 Umetnite AUX kabeł (nije isporuĉen) u odgovarajući prikljuĉak. Upravljajte svojom muzikom playlistom pomoću uređaja.

2. Zaređdane na baterijata

2.1 Baterijata trÿbva da se zaređdi predi prvoto upotrebe, bateriju je potrebno napuniti koristeći priložen USB kabeł.

Srveno LED svjetlo je indikator punjenja baterije. Iskljuĉite ſe nakon ſto se baterijata napuni.

2.2 Audio signal se javlja kao indikator prazne baterije

3. Svъръзване през Bluetooth, рестартиране

3.1 Pritisnite i držite dugme za uključivanje nekoliko sekundi iz položaja OFF (isključeno). Kada plavi LED indikator zatreperi, zvučnik se može upariti.

3.2 Otvorete Bluetooth nastrójnikite na Vašeto mobilno ustrojstvo i izberete visok Canyon BT ot spisÿka za sroduvanje. Sled kat ustrojството se svъръзva, svetodiodъt spiра da miga i ostava в режим ON

4. Režim Bluetooth

Musika воспроизведение. Изберете песен, изпълнител, жанр или плейлист в телефона, tableta или други аудио устройства, поддържащи Bluetooth.

4.1 Pritisnite tisku Play/Pause za puštanje muzike ili pauzu.

4.2 Za premošavanje naprijed/nazad pritisnete leko vednjé sÿotvetnitie butoni.

4.3 Za reguliranje na silata na zvuka natisonete i zadrÿkete butone napred/nazad za 5 sekundi.

Zadrÿkneto na butona "napred" ſe dovede do uvelicuvane na silata na zvuka, dokato "nazad" - do namaluvane na sila.

5. Režim "Hands-free"

5.1 Mòžete da odgovorite na poziv na telefonu sa laganim pritiskom na tisku za poziv

5.2 Mòžete odbiti poziv drÿeži 3 sekunde tisku za poziv

5.3 Umetnite AUX kabeł (nije isporuĉen) u odgovarajući prikljuĉak. Upravljajte svojom muzikom playlistom pomoću uređaja.

2. Zaređdane na baterijata

2.1 Baterijata trÿbva da se zaređdi predi prvoto upotrebe, bateriju je potrebno napuniti koristeći priložen USB kabeł.

Srveno LED svjetlo je indikator punjenja baterije. Iskljuĉite ſe nakon ſto se baterijata napuni.

2.2 Audio signal se javlja kao indikator prazne baterije

3. Svъръзване през Bluetooth, рестартиране

3.1 Pritisnite i držite dugme za uključivanje nekoliko sekundi iz položaja OFF (isključeno). Kada plavi LED indikator zatreperi, zvučnik se može upariti.

3.2 Otvorete Bluetooth nastrójnikite na Vašeto mobilno ustrojstvo i izberete visok Canyon BT ot spisÿka za sroduvanje. Sled kat ustrojството se svъръзva, svetodiodъt spiра da miga i ostava в режим ON

4. Režim Bluetooth

Musika воспроизведение. Изберете песен, изпълнител, жанр или плейлист в телефона, tableta или други аудио устройства, поддържащи Bluetooth.

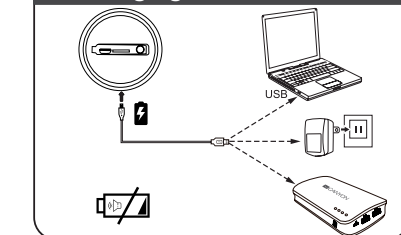
4.1 Pritisnite tisku Play/Pause za puštanje muzike ili pauzu.

4.2 Za premošavanje naprijed/nazad pritisnete leko vednjé sÿotvetnitie butoni.

4.3 Za reguliranje na silata na zvuka natisonete i zadrÿkete butone napred/nazad za 5 sekundi.

Zadrÿkneto na butona "napred" ſe dovede do uvelicuvane na silata na zvuka, dokato "nazad" - do namaluvane na sila.

2. Charging



PL: Szczegółowe informacje na temat warunków gwarancji można znaleźć w: <http://canyon.eu/warranty-terms/>

RO: Pentru condițiile specifice de garanție, vizitați: <http://canyon.ro/garantie-produse/>

SK: Viac informácií o záručných podmienkach je uvedených na internetovej stránke <http://canyon.sk/prhlasenia-o-zaruke/>

SI: Podrobne informacije o garancijskih pogojih najdete na strani: <http://canyon.eu/warranty-terms/>

RS: Za detaljnije informacije o uslovima garancije obratite se: <http://canyon.eu/warranty-terms/>

TROUBLESHOOTING:

Problem	Solution
The Bluetooth device is not connected	Make sure that the speaker is not discharged Make sure that all devices are paired and Bluetooth function is activated in the device. Remove the speaker from the list of paired devices and repeat the connection process once again. Turn the speaker off and then switch it on again. Make sure the speaker is specified as sound output device (settings in the play-back device).
The sound is reproduced with distortions	Move the speaker closer to the device. Check if the wireless signal sources that are capable of creating interference are not in close vicinity to the device. Adjust the volume in the speaker and device. Turn the speaker off and then switch it on again.

RJEŠAVANJE PROBLEMA:

Problem	Rješenje
Bluetooth uređaj nije konektovan	Provjerite da baterija nije prazna Provjerite da li su Bluetooth uređaji povezani i da li je funkcija Bluetooth aktivirana Izbrišite zvučnike sa liste povezanih uređaja i ponovite postupak Bluetooth povezivanja Isključite i ponovo uključite zvučnik Provjerite da li je zvučnik određen kao uređaj za izlaz zvuka (postavke u uređaju za reprodukciju)
Zvuk se reprodukuje sa distorzijom	Primaknite zvučnik uređaju Provjerite da li je izvor signala bežične veze, sposoban za stvaranje smetnji, u neposrednoj blizini uređaja Podesite glasnoću na zvučnicima i uređaju Isključite zvučnike i opet ih uključite

ОТСТРАНЯВАНЕ НА ПРОБЛЕМИ:

Проблеми	Решения
Bluetooth устройството не се свързва	Уверете се, че батерията на колонката е заредена. Уверете се, че всички устройства са свързани и Bluetooth функцията е активирана Премахнете колонката от списъка на свързаните устройства и повторете процеса на свързване още веднъж. Изключете колонката и я включете отново. Уверете се, че колонката е зададена като устройство за извеждане на звук (настройки в устройството за възпроизвеждане)
Звукът се възпроизвежда с изкривявания	Преместете високоговорителя по-близо до устройството. Проверете дали източниците на безжичен сигнал, които могат да създават смущения не са в непосредствена близост до устройството. Регулирайте силата на звука на колонката и устройството. Изключете колонката и я включете отново.

Řešení problémů:

Problém	Řešení
Zařizení Bluetooth není připojeno	Ujistěte se, že reproduktor není vybitý. Zkontrolujte, zda jsou všechna zařízení spárována a funkce Bluetooth je aktivní. Odstraňte reproduktor ze seznamu spárovaných zařízení a opakujte proces připojení znovu. Vypněte reproduktor a znovu jej zapněte. Ujistěte se, že reproduktor je určen jako zvukové výstupní zařízení (nastavení v přehrávačím zařízení).
Zvuk je zkreslený	Přesuňte reproduktor blíže k přístroji. Zkontrolujte, zda zdroj beždrátového signálu, který mohou vytvářet rušení, nejsou v blízkosti zařízení. Nastavte hlasitost reproduktoru a zařízení. Vypněte reproduktor a znovu jej zapněte.

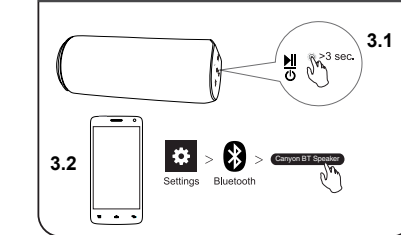
Törkeotsing

Problem	Lahendus
Puudub Bluetooth ühendus	Veeenduge, et kõlari aku oleks laetud. Veenduge, et Bluetooth on sisse lülitatud ja seadmed omavahel Bluetoothi kaudu seotud. Eemaldage kõlar seadmetest loetelust ja looge uus ühendus. Lülitage kõlar välja ja seeläbi uuesti sisse. Sülitage puhtalt veenduge, et heli kuulamiseks on valitud Canyon BT kõlar (audioseaded operatsioonisüsteemi juhtpaneelil).
Halb helikvaliteet	Asetage kõlar muusikast eitisavale seadmele lähemale. Veenduge, et läheduses ei oleks seadmeid, mis võivad tekitada segava toimega raadiosignaalid. Kohandage nli seadmes kui kõlaris heliväljast. Lülitage kõlar välja ja seeläbi uuesti sisse.

HIBAELHÁRÍTÁS

Probléma	Lehetőséges megoldás
A Bluetooth eszköz nincs csatlakoztatva	Ellenőrizze, hogy nem merült-e le az eszköz Ellenőrizze, hogy párosítva avnnak-e az eszközök és a BT funkció be van-e kapcsolva Kiszérelje meg újra párosítani a hangszórót Kétszeres ki, majd ismét be a hangszórót Ellenőrizze a készülékén, hogy a hangszóró-e a kijelölt lejátszó eszköz.
Torz hang szól a készülékből	Helyezze közelebb a hangszórót az eszközhöz Ellenőrizze az esetleges interferenciát okozó készülékeket. Alacsonyabb hangerejt. Kapszolja ki-, majd be a hangszórót.

3. Pairing



LV: Detalizēta informācija par garantijas noteikumiem atrodamā: <http://canyon.eu/warranty-terms/>

LT: Detalesnė informācija apie garantiją sąlygas rasite tinklalapyje: <http://canyon.eu/warranty-terms/>

EE: Detailise info garantiitingimuste kohta

KZ

Пайдалану жөнінде нұсқалық

Сымсыз динамик

Техникалық сипаттамалар

Bluetooth 5.0 версиясы

Жұмыс істеу диапазоны: 8 м деңін

Жұмыс істеу уақыты: 5 сағ дейін

Дерек: Bluetooth, AUX, micro-SD, Micro-SD картадан түрлендіру, макс. 32ГБ

Бос-қол функциясы

Қуат: 3Вт

Әзірлеу платформасы: iOS / Android

1. Жұмыстықшылығы

1. Сымсыз динамик.
2. USB кабель.

3. Пайдаланушының нұсқаулығы.

LT

Greitas Vadovas.

Belaidė Kolonėlė

Savybės

„Bluetooth“ versija – 5.0
Darbinis atstumas: iki 8 m
Veikimo laikas: iki 5 val.
Saitiniai: Bluetooth™, AUX, „micro-SD“

Atklūmas iš Micro-SD kortelės, maks. 32GB

Laisvų rankų įrangos funkcija

Saiala – 3W*2

Suderinamumas: OS iOS / Android

1. Pakuotės turinys

1. Belaidė kolonėlė

2. USB kabelis

3. Vartotojo vadovas

2. Baterijos įkrovimas

2.1 Prieš pirmą naudojimą

akumuliatorius turi būti pakrautas su

pridėtu USB laidu. Užsivedęs LED

indikatorius rodo, kad

baterija kraunasi, pasikrovus

bateriją indikatorius išjėja aprie

išsikraunantį akumuliatorių

2.2 Audio signalas įspėja apie

išsikraunantį akumuliatorių

2.3 Prieš pirmą naudojimą

akumuliatorius turi būti pakrautas su

pridėtu USB laidu. Užsivedęs LED

indikatorius rodo, kad

baterija kraunasi, pasikrovus

bateriją indikatorius išjėja aprie

išsikraunantį akumuliatorių

2.2 Audio signalas įspėja apie

išsikraunantį akumuliatorių

устандарты. Kiek LED индикатор

жыпылькітағанда колонканы ұштарызуға болады. 3.2 Те-

лефонның, планшеттің немесе

басқа Bluetooth аудиторисының

Bluetooth баптауын ашып, Сауноп

BT Speaker таңдаңыз. Құрылғы

қосылған соң, жарық диоды

жағын-жағын тоқтағанды да,

қосылған уақыт келеді.

5. Bluetooth рәжімі Музыканы ойнату

Телефонда планшеті немесе

басқа Bluetooth аудиторисы аудио

құрылғында өлеңді, орындаушыны,

жарық немесе түрлендіру тізімін

таңдаңыз.

4.1 Музыканы бастау немесе

тоқтату үшін әңді ойнату/кідріу

кідірыңіз немесе бірнеше секунд

2.3 Prieš pirmą naudojimą

akumuliatorius turi būti pakrautas su

pridėtu USB laidu. Užsivedęs LED

indikatorius rodo, kad

baterija kraunasi, pasikrovus

bateriją indikatorius išjėja aprie

išsikraunantį akumuliatorių

2.2 Audio signalas įspėja apie

išsikraunantį akumuliatorių

2.3 Prieš pirmą naudojimą

akumuliatorius turi būti pakrautas su

pridėtu USB laidu. Užsivedęs LED

indikatorius rodo, kad

baterija kraunasi, pasikrovus

bateriją indikatorius išjėja aprie

išsikraunantį akumuliatorių

2.2 Audio signalas įspėja apie

išsikraunantį akumuliatorių

2.3 Prieš pirmą naudojimą

akumuliatorius turi būti pakrautas su

pridėtu USB laidu. Užsivedęs LED

indikatorius rodo, kad

baterija kraunasi, pasikrovus

bateriją indikatorius išjėja aprie

išsikraunantį akumuliatorių

2.2 Audio signalas įspėja apie

išsikraunantį akumuliatorių

2.3 Prieš pirmą naudojimą

akumuliatorius turi būti pakrautas su

pridėtu USB laidu. Užsivedęs LED

indikatorius rodo, kad

baterija kraunasi, pasikrovus

bateriją indikatorius išjėja aprie

išsikraunantį akumuliatorių

2.2 Audio signalas įspėja apie

išsikraunantį akumuliatorių

2.3 Prieš pirmą naudojimą

akumuliatorius turi būti pakrautas su

pridėtu USB laidu. Užsivedęs LED

indikatorius rodo, kad

baterija kraunasi, pasikrovus

bateriją indikatorius išjėja aprie

išsikraunantį akumuliatorių

2.2 Audio signalas įspėja apie

išsikraunantį akumuliatorių

2.3 Prieš pirmą naudojimą

akumuliatorius turi būti pakrautas su

pridėtu USB laidu. Užsivedęs LED

indikatorius rodo, kad

baterija kraunasi, pasikrovus

bateriją indikatorius išjėja aprie

išsikraunantį akumuliatorių

2.2 Audio signalas įspėja apie

išsikraunantį akumuliatorių

2.3 Prieš pirmą naudojimą

akumuliatorius turi būti pakrautas su

pridėtu USB laidu. Užsivedęs LED

indikatorius rodo, kad

baterija kraunasi, pasikrovus

bateriją indikatorius išjėja aprie

išsikraunantį akumuliatorių

2.2 Audio signalas įspėja apie

išsikraunantį akumuliatorių

2.3 Prieš pirmą naudojimą

akumuliatorius turi būti pakrautas su

pridėtu USB laidu. Užsivedęs LED

indikatorius rodo, kad

baterija kraunasi, pasikrovus

bateriją indikatorius išjėja aprie

išsikraunantį akumuliatorių

2.2 Audio signalas įspėja apie

išsikraunantį akumuliatorių

2.3 Prieš pirmą naudojimą

akumuliatorius turi būti pakrautas su

pridėtu USB laidu. Užsivedęs LED

indikatorius rodo, kad

baterija kraunasi, pasikrovus

bateriją indikatorius išjėja aprie

išsikraunantį akumuliatorių

2.2 Audio signalas įspėja apie

išsikraunantį akumuliatorių

2.3 Prieš pirmą naudojimą

akumuliatorius turi būti pakrautas su

pridėtu USB laidu. Užsivedęs LED

indikatorius rodo, kad

baterija kraunasi, pasikrovus

bateriją indikatorius išjėja aprie

išsikraunantį akumuliatorių

4.2 Aйнардыа айналдыру ушін

тиісті батэрымаын ақырын бір

басыңыз. 4.3 Даусын реттеу үшін

айналдыру батэрымасын 5 секунд

бояы басып тұрыңыз. «Артқа»

батэрымасын басып тұру арқылы

дауысты жоғарылатуға болады.

«Артқа» батэрымасын басып тұру

арқылы даусын азайтуға болады.

5. Қатты даусыты байлансы рөжімі

5.1 Шақыру батэрымасын ақырын

басу арқылы шақыруға жауап

беруге болады. 5.2 Шақыру батэры-

масын шамамен 3 секунду басып

тұрып, жеңіл және жағымды «Артқа»

батэрымасын басып тұрыуға

болады. 5.3 AUX кабелді (қосым-

са берілмеді) адрусты портқа

қосыңыз. Музыкаңызды өзіндік

жабдығыңызбен реттеңіздер.

тығтукус.

4.3 Garsumo nustatymui laikykite

paspaude +/- mygtukus 5

sekundes.

5. Laisvų rankų režimas

5.1 Jūs galite atisiepti į

skambucius švelniai paspaude

paaidemio mygtukui.

5.2 Jūs galite pasaukti ragelį

laikydami paspaude paieidemo

mygtuką 3 sekundes.

5.3 Į reikiama įdėti įjunkite AUX

kabelį (į komplektą neįeina).

Patikrinkite ar nesikerta signalo

šaltiniai kurie gali būti per arti vienas

kita. Pareguliuokite kolonėlės garsumą.

Įsjunkite kolonėlę ir įjunkite išnauju.

Pritaukite kolonėlę arčiau įrenginio.

Patikrinkite ar nesikerta beaidizio

signalo šaltiniai kurie gali būti per arti vienas

kita. Pareguliuokite kolonėlės garsumą.

Įsjunkite kolonėlę ir įjunkite išnauju.

Pritaukite kolonėlę arčiau įrenginio.

Patikrinkite ar nesikerta beaidizio

signalo šaltiniai kurie gali būti per arti vienas

kita. Pareguliuokite kolonėlės garsumą.

Įsjunkite kolonėlę ir įjunkite išnauju.

Pritaukite kolonėlę arčiau įrenginio.

Patikrinkite ar nesikerta beaidizio

signalo šaltiniai kurie gali būti per arti vienas

kita. Pareguliuokite kolonėlės garsumą.

Įsjunkite kolonėlę ir įjunkite išnauju.

Pritaukite kolonėlę arčiau įrenginio.

Patikrinkite ar nesikerta beaidizio

signalo šaltiniai kurie gali būti per arti vienas

kita. Pareguliuokite kolonėlės garsumą.

Įsjunkite kolonėlę ir įjunkite išnauju.

Pritaukite kolonėlę arčiau įrenginio.

Patikrinkite ar nesikerta beaidizio

signalo šaltiniai kurie gali būti per arti vienas

kita. Pareguliuokite kolonėlės garsumą.

Įsjunkite kolonėlę ir įjunkite išnauju.

Pritaukite kolonėlę arčiau įrenginio.

Patikrinkite ar nesikerta beaidizio

signalo šaltiniai kurie gali būti per arti vienas

kita. Pareguliuokite kolonėlės garsumą.

Įsjunkite kolonėlę ir įjunkite išnauju.

Pritaukite kolonėlę arčiau įrenginio.

Patikrinkite ar nesikerta beaidizio

signalo šaltiniai kurie gali būti per arti vienas

kita. Pareguliuokite kolonėlės garsumą.

Įsjunkite kolonėlę ir įjunkite išnauju.

Pritaukite kolonėlę arčiau įrenginio.

Patikrinkite ar nesikerta beaidizio

signalo šaltiniai kurie gali būti per arti vienas

kita. Pareguliuokite kolonėlės garsumą.

Įsjunkite kolonėlę ir įjunkite išnauju.

Pritaukite kolonėlę arčiau įrenginio.

Patikrinkite ar nesikerta beaidizio

signalo šaltiniai kurie gali būti per arti vienas

kita. Pareguliuokite kolonėlės garsumą.

Įsjunkite kolonėlę ir įjunkite išnauju.

Pritaukite kolonėlę arčiau įrenginio.

Patikrinkite ar nesikerta beaidizio

signalo šaltiniai kurie gali būti per arti vienas

kita. Pareguliuokite kolonėlės garsumą.

Įsjunkite kolonėlę ir įjunkite išnauju.

Pritaukite kolonėlę arčiau įrenginio.

Patikrinkite ar nesikerta beaidizio

signalo šaltiniai kurie gali būti per arti vienas

kita. Pareguliuokite kolonėlės garsumą.

Įsjunkite kolonėlę ir įjunkite išnauju.

Pritaukite kolonėlę arčiau įrenginio.

Patikrinkite ar nesikerta beaidizio

signalo šaltiniai kurie gali būti per arti vienas

kita. Pareguliuokite kolonėlės garsumą.

Įsjunkite kolonėlę ir įjunkite išnauju.

Pritaukite kolonėlę arčiau įrenginio.

Patikrinkite ar nesikerta beaidizio

signalo šaltiniai kurie gali būti per arti vienas

kita. Pareguliuokite kolonėlės garsumą.

Įsjunkite kolonėlę ir įjunkite išnauju.

Pritaukite kolonėlę arčiau įrenginio.

Patikrinkite ar nesikerta beaidizio

signalo šaltiniai kurie gali būti per arti vienas

kita. Pareguliuokite kolonėlės garsumą.

Įsjunkite kolonėlę ir įjunkite išnauju.

Pritaukite kolonėlę arčiau įrenginio.

Patikrinkite ar nesikerta beaidizio

signalo šaltiniai kurie gali būti per arti vienas